



2022

# Rapport d'activité

Réseau des Carif-Oref

Éclairer et animer la relation emploi-formation avec les territoires





L'année 2022 est une année qui marque une étape supplémentaire dans la structuration de notre Association.

Débuté dès 2019, le renforcement de notre réseau, impulsé par l'État et soutenu par ses membres, tend en effet aujourd'hui à se stabiliser. C'est autour d'une équipe de permanents installée et avec des missions clarifiées que nous œuvrons ensemble, au quotidien, et sur chacun des territoires.

Certes, il nous reste encore des points de calage sur lesquels nous devons avancer, mais il semble qu'aujourd'hui nous ayons collectivement réussi à faire de RCO une Association forte, tout en restant agile, répondant aux problématiques nationales, mais assurant, avant tout, un outillage et un accompagnement renforcé pour les Carif-Oref en région.

L'année 2022 est une année au cours de laquelle nous avons su collectivement relever de multiples défis, à la fois pour nos structures, mais aussi et surtout pour les citoyens vis-à-vis desquels nous travaillons. À ce titre, la reprise intégrale des travaux portant sur la collecte de l'offre de formation par apprentissage mérite d'être soulignée. De même, la mise en place du nouveau référentiel QuiForme sur les établissements de formation est également l'un des succès de cette année, tout comme la migration de nos outils de collecte de l'offre de formation au format Lhé0 2.3.

Le réseau des Carif-Oref a aussi su mettre en avant son expertise et sa capacité à travailler en partenariat. Les liens étroits qui se sont tissés avec France compétences autour de l'indexation des certifications inscrites dans les répertoires nationaux, ou avec les branches professionnelles dans le cadre du suivi des certifications éligibles à la Pro-A, en sont d'ailleurs des preuves manifestes.

Ces multiples réussites doivent nous satisfaire tout autant qu'elles nous obligent. Plus que jamais, RCO veillera donc sur l'année 2023 à mettre en avant et à communiquer sur l'ensemble des missions des Carif-Oref : collecte de l'offre, bien sûr, mais aussi observation et professionnalisation.

Tout en poursuivant les chantiers qui lui sont confiés autour de l'agrégation des flux régionaux, de la mise à disposition des données nécessaires à la réalisation des travaux sur les territoires, ou à la coordination de projets interrégionaux, RCO veillera à faire connaître et valoriser les savoir-faire de nos structures.

Cette année 2023 sera une fois de plus synonyme de questionnements. Mais il est certain, car nous l'avons déjà démontré, que nous avons la capacité d'allier nos stratégies locales, interrégionales et nationales, qui garantiront la production de solutions les plus adaptées à nos commanditaires et seront de nature à répondre aux missions de service public que nous avons vis-à-vis des citoyens.

**Laurent BAUDINET**

Président du RCO

# Un réseau de 19 structures régionales réparties sur l'ensemble du territoire national



# Sommaire

Une vie institutionnelle dynamique .....	6
Un nouveau Bureau.....	6
Un lien permanent avec les Carif-Oref, les ministères et Régions de France .....	7
Une édition 2022 des journées du réseau des Carif-Oref organisée en Nouvelle-Aquitaine .....	7
<b>Organismes de formation, Certification et Offre de formation – Système d’information et de flux de données ..</b>	<b>8</b>
Développement de QuiForme.....	9
Gestion de Certif Info .....	10
Consolidation d’Offre Info.....	11
Langage Lhéo.....	13
Mise à disposition des informations .....	14
<b>Outillage, Professionnalisation et Accompagnement des Carif-Oref .....</b>	<b>17</b>
Mise à disposition des données .....	18
Professionnalisation des Carif-Oref.....	20
Accompagner les Carif-Oref ultramarins.....	21
Les Innovantes de la formation .....	21
<b>Coordination des actions des Carif-Oref .....</b>	<b>22</b>
Organiser des groupes de travail ou d’échange autour de thématiques structurantes .....	23
Régionalisation de PMQ.....	24
Coordination de la professionnalisation autour de l’accueil des réfugiés et des primo-arrivants .....	25
<b>Autres actions confiées par l’État et/ou une ou plusieurs Régions.....</b>	<b>27</b>
Lecture de l’offre de formation .....	28
Expérimentations sur les transitions.....	28
Alimentation d’une cartographie des apprentis sans contrat et des rupturants.....	28
Octopilot.....	29
Professionalisation des CFA.....	29
Plateforme de suivi des modules additionnels .....	30
Plan de transformation de la formation.....	30

## Une vie institutionnelle dynamique

Conformément aux attentes de l'Assemblée générale d'octobre 2021, RCO a développé tout au long de l'année 2022 son fonctionnement institutionnel.

Afin d'éviter que ne naisse auprès de ses membres un sentiment de distance et d'éloignement, RCO a en effet choisi, dès octobre 2021, de reconfigurer ses instances afin de faciliter l'expression des structures territoriales et fluidifier les échanges quant à son fonctionnement ou à sa feuille de route.

Comme indiqué dès le préambule des statuts adoptés en décembre 2021, RCO doit, pour fonctionner de manière optimale, s'appuyer sur les gouvernances locales et s'ancrer sur la diversité des territoires.

*Sur l'année 2022 :  
10 réunions de Bureau  
3 Assemblées générales, dont 1 en présentiel*

## Un nouveau Bureau

L'année 2022 a également été une année importante d'un point de vue institutionnel, notamment au regard de l'élection du nouveau Bureau de l'Association.

Principale instance de pilotage, ce dernier, composé d'administrateurs de Carif-Oref en région, ainsi que de directeurs de Carif-Oref, a été renouvelé pour un mandat de deux ans lors de l'Assemblée générale du 24 mai 2022.

Il a ensuite connu quelques évolutions en fin d'année, suite à la démission d'un directeur du Bureau, pour raison de santé, ainsi qu'à la disparition de Défi métiers, impliquant, de fait, la perte du mandat du Trésorier élu au premier semestre.

Il se structure au 31 décembre 2022 de la manière suivante :

- Président : Laurent BAUDINET – Administrateur Cap Métiers Nouvelle-Aquitaine – Secrétaire général de l'U2P Nouvelle-Aquitaine
- Vice-président : André MARTIN – Administrateur du Carif-Oref des Pays de la Loire – Conseiller régional des Pays de la Loire
- Trésorier : Olivier VARTERESSIAN – Administrateur du Carif-Oref de Normandie – Medef Normandie
- [Trésorier adjoint : poste à pourvoir]
- Secrétaire : Dominique LEMAIRE – Administrateur du Carif-Oref Occitanie – Medef Occitanie
- [Secrétaire adjoint : poste à pourvoir]
  
- Emmanuel JOURNOT – Adjoint à la Cheffe de service Orientation de la Région Grand-Est
- Corinne LAFITTE – Directrice générale de Cap Métiers Nouvelle-Aquitaine
- Séverine LANDRIER – Directrice opérationnelle du Carif-Oref Provence - Alpes - Côte d'Azur
- David RIVIÈRE – Directeur de Réunion Prospective Compétences
- [1 poste à pourvoir]

## Un lien permanent avec les Carif-Oref, les ministères et Régions de France

Après une année 2021 ayant permis de poser les bases d'une organisation collaborative fonctionnelle, RCO a tenu, tout au long de l'année, à maintenir des échanges réguliers avec l'ensemble des parties prenantes.

Tout d'abord en interne, en ayant poursuivi l'organisation des comités opérationnels permettant aux structures régionales de suivre les projets portés par l'Association, tant au niveau interrégional que national.

Mais aussi en externe, et notamment auprès de quatre partenaires majeurs que sont le ministère du Travail, du Plein emploi et de l'Insertion, le ministère de l'Intérieur, Régions de France et l'Agence Erasmus.

Cette proximité a pu prendre des formes diverses, tel que l'organisation de points mensuels ou la tenue de comités de pilotage avec le département stratégie de la DGEFP, ainsi que l'intervention de RCO auprès des directeurs et responsables des services formation ou orientation des conseils régionaux.

## Une édition 2022 des journées du réseau des Carif-Oref organisée en Nouvelle-Aquitaine

Comme en 2021, l'Association du réseau des Carif-Oref a choisi de profiter des Innovantes de la Formation pour organiser son séminaire à destination des équipes régionales.

L'objectif de ces journées est à la fois de favoriser les échanges sur des sujets structurants pour les Carif-Oref, d'organiser le débat autour d'éventuels irritants, mais aussi de réinterroger le rôle du réseau dans le cadre de l'écosystème mouvant de la formation professionnelle.

*« Ces journées sont bien le résultat d'un travail collectif, qui vise à répondre aux besoins et enjeux des territoires... C'est donc les Carif-Oref eux-mêmes qui ont été à la manœuvre dans la construction de ces journées, en proposant les ateliers et en en prenant même, parfois, l'animation. »*

*Laurent Baudinet – Président du RCO  
Journées du Réseau des Carif-Oref – 15 septembre 2022*

Les journées organisées les 14 et 15 septembre 2022 ont permis, à titre d'exemple, de réfléchir sur la mobilisation de la data science au sein des Carif-Oref, d'échanger sur la mutualisation de l'offre de professionnalisation ou sur la valorisation des productions en région.





## Organismes de formation, Certification et Offre de formation – Système d'information et de flux de données



# Développement de QuiForme

QuiForme est le référentiel des établissements de formation.

Il est produit à partir d'un algorithme développé par RCO qui mobilise à la fois :

- la liste publique des organismes de formation ;
- l'API Sirene ;
- la base des adresses nationales ;
- le système d'information de France compétences ;
- et l'offre de formation collectée par les Carif-Oref en région.

Ce référentiel vise à répondre à plusieurs objectifs :

- D'une part, il doit concourir à la montée en qualité de la collecte de l'offre de formation en région. En effet, il doit permettre aux Carif-Oref d'optimiser et de sécuriser les nombreux contrôles qu'implique la collecte de l'offre au regard des multiples critères réglementaires.
- Mais QuiForme doit également concourir à alimenter les travaux autour de l'analyse de l'offre de formation. À ce titre, et notamment par son entrée cartographique, il doit faciliter la mise en évidence par domaine et spécialité, des organismes de formation présents sur un territoire ainsi que les éventuelles zones blanches.

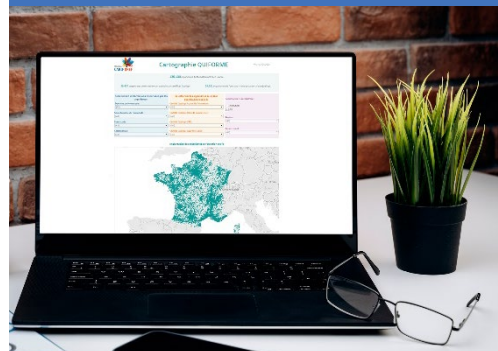
Après un premier semestre consacré à la création d'un système d'API permettant d'interroger la base de données livrée fin 2021, une phase de test auprès de quatre Carif-Oref a été initiée dès le début du mois de juillet 2022.

Une fois les données et les processus mis à disposition validés par les bêta-testeurs, une première version de l'API QuiForme a pu être livrée aux Carif-Oref à la fin du troisième trimestre.

Dès octobre, des traitements complémentaires ont également été réalisés pour permettre aux Carif-Oref de s'appropriier pleinement l'outil. RCO a aussi produit un dictionnaire de données, afin de leur mettre à disposition l'ensemble des éléments nécessaires à leur totale appropriation.

Parallèlement, et conformément au projet spécifié dans la convention RCO-DGEFP, les travaux sur la base annexe des lieux de formation, dont les lieux tiers, a débuté. Un premier test a été présenté au Haut-Commissariat aux compétences au cours du mois de septembre 2022 et une nouvelle génération de cette base est en cours.

Enfin, notons que le projet QuiForme a été présenté à de nombreux partenaires. Ces échanges réguliers ont notamment permis la mise en œuvre de synergies entre acteurs, tel que le lancement de travaux spécifiques au niveau de RCO permettant la mise à disposition d'une API adaptée aux besoins spécifiques de Pôle emploi et ainsi éviter le déploiement d'un système annexe.



## QuiForme

## Gestion de Certif Info

### ► *Documentation de Certif Info*

RCO a poursuivi, avec l'appui de cinq Carif-Oref et de l'Onisep, la documentation de la base Certif Info.

Pour rappel, Certif Info est un référentiel de certifications, orienté bénéficiaire, qui met en évidence les spécialités, les options et les parcours de formation, afin de permettre aux utilisateurs d'avoir une information précise dans le cadre de l'élaboration de leur projet.

C'est la mobilisation de cette base qui permet ensuite l'indexation de l'offre de formation par métier ou domaine de formation sur les territoires.

### ► *Partenariat avec France compétences*

Après avoir œuvré tout au long de l'année 2021 à la remise en qualité de l'indexation des formacodes pour l'ensemble des certifications recensées au RNCP et au RS, et en lien avec la qualité du travail et l'expertise des documentalistes du réseau, France compétences a choisi d'accroître les synergies entre ses services et l'équipe mixte Certif Info (RCO, Carif-Oref partenaires, Onisep).

Officiellement formalisés par une convention tripartite entre France compétences, RCO et l'Onisep fin août 2022, les travaux sur lesquels l'Association s'investit se structurent autour de deux axes.

**Axe 1** : l'indexation et la documentation des formacodes et des codes ROME pour chaque certification après instructions par France compétences. Cet investissement marqué du réseau doit ainsi permettre de garantir une indexation de qualité, mais aussi favoriser la cohérence entre les certifications.

**Axe 2** : le suivi de la liste des certificats de qualification professionnelle (CQP). Il s'agit pour cet axe d'assurer, pour le compte de France compétences, le recensement des CQP n'ayant pas fait l'objet d'un enregistrement aux répertoires nationaux ou n'étant plus en cours d'enregistrement. Ce recensement permet notamment l'établissement d'une liste des CQP au sens de l'article L. 6113-4 du Code du travail.

### ► *ROME 4.0*

Afin de tester la possible mobilisation du ROME 4.0 dans la description de l'offre de certifications, RCO, l'Onisep et Pôle emploi ont formalisé un projet d'expérimentation qu'ils ont soumis au Haut-Commissariat aux compétences.

Ce dernier vise à mobiliser l'ensemble des données contenues dans Certif Info, ainsi que celles en possession de France compétences dans le cadre de la gestion du RNCP, et de le soumettre à un dispositif d'intelligence artificielle sur lequel Pôle emploi a travaillé.

L'objectif poursuivi est *in fine* de permettre, sur un même territoire, d'utiliser une nomenclature de compétences communes pour décrire les besoins des entreprises (offre d'emploi), les profils des demandeurs d'emploi ainsi que l'offre de formation.

Le POC « Catalogue de formation 4.0 », lancé opérationnellement le 25 octobre 2022, s'est traduit pour l'équipe mixte Certif info, par l'identification et la mise à disposition des éléments de référence sur près d'une cinquantaine de certifications (dont cinq CQP non enregistrés aux répertoires nationaux) devant servir de base de travail à l'exercice d'indexation manuelle et numérique de chaque certification en macrocompétences.

### ► *Pro-A*

RCO a été missionné dès le mois de mai 2022 par le ministère du Travail, du Plein emploi et de l'Insertion pour suivre les certifications éligibles à la Pro-A à l'aide de la base Certif Info.

À ce titre, RCO a reçu au cours de l'été de la part de la DGEFP, l'ensemble des accords de branches ainsi que les arrêtés d'extension négociés depuis 2019.

Les documentalistes ont dès lors pu débiter l'analyse et la structuration des données à intégrer dans le système d'information Certif Info. Notons que parallèlement aux travaux mis en œuvre sur la base des éléments transmis, les documentalistes ont également développé une veille spécifique pour assurer le maintien de listes actualisées.

Enfin, parallèlement aux travaux documentaires et afin de permettre aux citoyens un accès simplifié à l'information, l'équipe RCO a réalisé, avec l'appui de la DGEFP, un nouveau moteur de recherche sur les certifications intégrant les nouvelles données et filtres liés à la Pro-A.

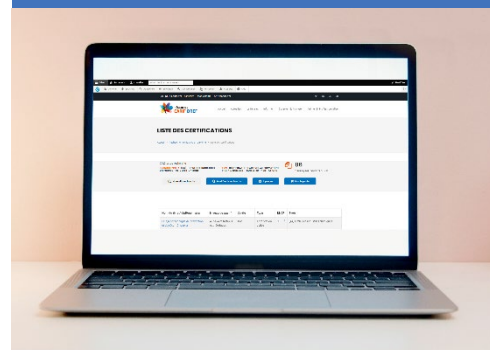
## Consolidation d'Offre Info

L'alimentation d'Offre Info a été réalisée quotidiennement, grâce aux flux mis à disposition par les Carif-Oref en région.

Pour rappel, chaque jour, RCO est destinataire de 19 flux régionaux, flux qu'il agrège, qualifie, normalise, afin de produire une base nationale de l'offre de formation par apprentissage et de l'offre de formation à destination des demandeurs d'emploi.

### ► *Refonte du système Offre Info*

Afin d'être plus agile et de permettre une évolutivité continue de son système d'information, RCO a débuté en 2022 la migration de la chaîne de production Offre Info dans un nouvel environnement.



**offre**  
**info**

L'objectif est d'aboutir, d'ici la fin de l'année 2023, à un système mixant l'utilisation de l'ETL Talend et de scripts PHP, facilitant l'intégration, la transformation et l'extraction de données à façon.

### ► *Catalogue apprentissage*

Tout au long de l'année 2022, RCO s'est pleinement investi pour être au rendez-vous des attentes nationales et être en capacité de reprendre, conformément aux engagements pris en 2021, les catalogues formations et établissements développés par la Mission interministérielle à l'apprentissage.

Après de nombreux ateliers d'échanges et la rédaction de spécifications techniques, RCO a débuté, dès le mois d'avril, la reprise des scripts permettant de garantir une continuité parfaite des outils.

Après une phase de double commande mise en œuvre de mi-mai à fin octobre, accompagnée des derniers ajustements de codes encore nécessaires, notamment pour prendre en charge la migration de la collecte de l'offre au nouveau format Lhéo, la reprise complète des catalogues a eu lieu le 7 novembre 2022.

Les catalogues apprentissages pour les formations et les établissements sont donc désormais générés et mis à disposition quotidiennement sur un site Internet dédié. Des scripts de contrôle et des travaux de sécurisation ont également été mis en œuvre pour garantir une utilisation optimisée des services proposés.

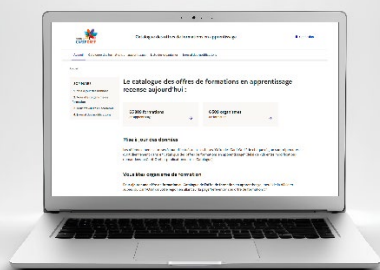
Parallèlement, et afin de répondre aux besoins des utilisateurs en termes d'automatisation et d'intégration, RCO a également poursuivi et enrichi un système d'API permettant une consommation des données du catalogue en temps réel.

### ► *Collecte de l'offre de formation linguistique*

Conformément à l'appel à projet qui lie le RCO et le ministère de l'Intérieur et des Outre-mer, l'Association a œuvré tout au long de l'année à la coordination et au développement de la collecte de l'offre de formation linguistique, ainsi que des actions sociolinguistiques sur les territoires.

RCO a ainsi :

- déployé des outils favorisant l'appropriation de l'offre de formation linguistique : actualisation d'une documentation spécifique, du tableau de certifications de français, du fichier des programmes de la cartographie, avec mise à disposition des principaux éléments pour aider au référencement de l'offre ;
- animé l'actualisation de la cartographie et le référencement de nouveaux dispositifs par les Carif-Oref ;
- construit de nouveaux outils de requêtage de la cartographie de l'offre linguistique.



# Langage Lhéó

## ► *Migration Lhéó 2.3*

RCO a organisé dès janvier 2022 des ateliers pour présenter aux Carif-Oref l'ensemble des modifications portées par le langage Lhéó dans sa version 2.3 et les accompagner dans leurs travaux de migration.

Dès avril, les travaux techniques ont alors pu débuter, notamment en participant à la création d'un kit de transcodification facilitant le passage d'un langage 2.3 vers un langage 2.2, et ainsi garantir une continuité de service totale, même avec les consommateurs dont le système d'information ne pourrait pas évoluer avant le mois de juillet 2022.

À la fin du premier semestre, RCO a débuté les validations unitaires des flux tests produits par les Carif-Oref et a concomitamment adapté ses scripts d'import, afin d'être prêt à mettre en production cette nouvelle chaîne d'information au cours du mois de juillet.

La migration du langage a enfin été actée en milieu d'été et depuis le 20 juillet 2022, chaque Carif-Oref produit un flux respectant les nouveaux standards attendus.

Après la mise en production du nouveau flux, une phase de mise en cohérence a bien évidemment été mise en œuvre avec les principaux consommateurs que sont Pôle emploi et la Caisse des dépôts. La bascule totale d'Offre Info a eu lieu dans la nuit du 8 au 9 août 2022.

## ► *Observatoire du Lhéó 2.3*

Conformément aux attentes de la DGEFP, RCO a lancé fin 2022 l'Observatoire du Lhéó 2.3. L'objectif de ce dernier est de permettre de suivre l'utilisation et la qualification des nouvelles balises portées par cette nouvelle version de langage.

De multiples échanges et travaux d'expertises ont parallèlement eu lieu avec Pôle emploi, afin de prioriser les champs à suivre, notamment en raison d'impact potentiel dans leurs applicatifs et afin de leur permettre de cadencer leur propre migration en Lhéó 2.3.

## ► *Catalogue général*

Parallèlement aux travaux autour du Lhéó 2.3 débuté dès janvier 2022, et afin de permettre aux citoyens un accès le plus simple possible à la donnée, RCO, Pôle emploi et la Caisse des dépôts ont choisi de se réunir pour débiter les échanges et travaux autour d'un futur catalogue général de l'offre de formation.

Dès janvier, ces trois structures ont en effet décidé d'étudier collectivement, dans une logique *data first*, les transferts de donnée à imaginer ; puis dans un second temps, la valorisation de ces dernières.

Six réunions ont été organisées et animées par RCO au cours de l'année 2022. Plusieurs ateliers ont permis de repérer les balises Lhéo en commun ou en pseudo-commun, ainsi que de mettre en évidence les spécificités de consommation de chacun des flux.

Notons que ces travaux pourront alimenter le projet de catalogue global poursuivi par France Travail.

### ► *Initialisation des travaux Lhéo 3.0*

En lien avec les nombreux échanges que l'Association RCO a eus avec Pôle emploi et la Caisse des dépôts, et dans le cadre du partenariat renforcé qui lie l'Onisep au réseau ; un projet de feuille de route partagé autour du futur langage harmonisé de l'offre de formation a été proposé à la DGEFP au cours du premier semestre 2022.

Cette proposition insiste sur l'importance de remettre en avant les besoins identifiés lors des travaux autour du langage 2.3, mais met également en évidence la nécessité d'apporter une vigilance particulière aux besoins des utilisateurs finaux et des consommateurs grands comptes.

Le futur Lhéo 3.0 devra enfin permettre à chacun d'accéder à la donnée la plus complète possible, tout en répondant aux enjeux de sobriété numérique.

## Mise à disposition des informations

### ► *Alimentation du site Internet de l'Association*

Tout au long de l'année 2022, RCO a veillé à la bonne alimentation du site [www.intercariforef.org](http://www.intercariforef.org).

Ce dernier, fortement utilisé par les acteurs du SPE, permet en effet de suivre l'offre de formation collectée et d'identifier si une formation est ou non intégrée au flux destiné à Pôle emploi.

Notons que le passage au langage Lhéo 2.3 a eu des impacts forts sur le site, ayant entraîné notamment le besoin de créer un *dump* de la base Offre Info, afin de conserver les éléments du Lhéo 2.2 et du nouveau langage en parallèle.

Précisons également que l'Association RCO a entrepris des travaux pour rendre le moteur de recherche plus efficace et notamment optimiser la recherche par mots-clés (volet cartographie de l'offre linguistique).

### ► *Déploiement de l'application mobile BonjourBonjour*

Les travaux relatifs à l'application et au site Internet grand public BonjourBonjour ont démarré en janvier 2022. Pour rappel, ces outils ont été conçus à destination des primo-arrivants et des réfugiés pour leur permettre de retrouver facilement, à côté de leur lieu de vie, les formations linguistiques existantes.



La recherche peut être réalisée, en plus du français, dans diverses langues : anglais, arabe littéral, dari, mandarin, pachto, russe et ukrainien. Un module d'accessibilité, dont un mode sombre, est également mis à disposition des utilisateurs.

Pour rappel, le processus de création de l'outil a inclus des tests menés auprès des primo-arrivants, en présence de la DIAN. Ce travail a permis de préciser les dernières spécifications, afin notamment de proposer un outil qui réponde le plus finement possible aux besoins des bénéficiaires finaux.

Après un lancement opérationnel des travaux courant mars, la première version de BonjourBonjour a pu être mise en ligne le 12 juillet 2022.

Depuis la diffusion de cette application, de nombreux organismes de formation ou structures porteuses d'actions se sont d'ailleurs orientées vers RCO et contribueront, à terme, à l'alimentation de la plateforme.

En outre, un travail a été entrepris pour améliorer le module de traduction et pour limiter les coûts appliqués dans le cadre de l'utilisation des outils Google, retenus dans le marché.

### ► *Mise à disposition quotidien de flux de données*

Conformément aux attendus du décret de juin 2021, RCO met à disposition quotidiennement des flux d'information sur l'offre de formation. Ces flux peuvent être standards ou réalisés sur mesure pour alimenter un système d'information spécifique.

Les principaux consommateurs sont les suivants :

- le ministère du Travail, du Plein emploi et de l'Insertion : portail de l'alternance, La bonne alternance, #1jeune1solution ;
- le ministère de l'Éducation nationale : Affelnet ;
- le ministère de l'Enseignement supérieur et de la Recherche : Parcoursup ;
- le ministère de l'Intérieur et des Outre-mer : BonjourBonjour ;
- Pôle emploi : Aude Formation, Kairos, OuiForm ;
- les missions locales : I Milo ;
- la Caisse des dépôts : Agora ;
- certains conseils régionaux ;
- certains OPCO ;
- quelques consommateurs divers porteur de projet PIC ou soutenus par le ministère du Travail, du Plein emploi et de l'Insertion : la Grande école du numérique, Diagoriente, Hello Charly, SIA Partner dans le cadre du projet BIM, Olecio...

Précisons que l'ensemble des scripts permettant la génération des flux Lhéo ont dû être entièrement réécrits au cours de l'année. Outre la multiplicité des nouveaux consommateurs, l'arrivée de la version 2.3 du langage a amené RCO à repenser son outil de production. Il est en effet rapidement apparu nécessaire de recréer un outil plus flexible, performant et facile à maintenir.





Ce nouveau projet de génération de flux permet, entre autres, de faciliter l'ajout de nouveaux consommateurs via une base commune, dans laquelle il suffit de préciser le périmètre spécifique souhaité par le partenaire. Il est également désormais possible de produire un flux dans différentes versions du langage Lhéo (actuellement en 2.2 et 2.3).

À terme, la mise en place de cet outil devra permettre d'implémenter plus facilement la génération des flux en version 3.0.

Parallèlement aux flux traditionnels mis à disposition des partenaires au format Lhéo, RCO est également amené à réaliser des exports spécifiques, sous forme de fichiers à plat, afin d'alimenter les services ministériels dans l'analyse de l'offre de formation.

À titre d'exemple, deux conventions spécifiques ont été signées au cours de l'année 2022 avec :

- le ministère de l'Économie et des Finances : études et outils de suivi dans le cadre de France 2030 ;
- le ministère de la Transition écologique : études et outils de suivi de la formation en lien avec la transition écologique.

### ► *Alimentation de la plateforme Europass*

Afin d'apporter une réponse à la décision européenne Europass 2018, visant à fournir un cadre commun pour l'offre de meilleurs services dans le domaine des aptitudes et des certifications, RCO a développé avec le soutien de l'Onisep, un flux spécifique autour de l'offre de formation.

Ce dernier reprend l'ensemble de l'offre de formation par apprentissage et vise à mettre en avant l'offre de formation continue sur les métiers en tension sur les territoires.

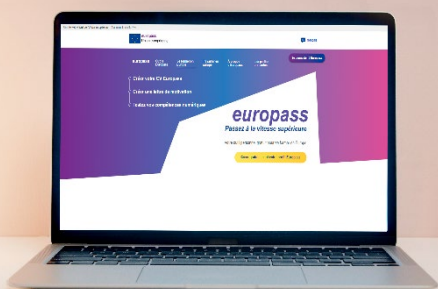
Un premier échange a eu lieu courant juin avec Régions de France sur le volet formation continue et ces travaux devraient reprendre début 2023.

### ► *Appel à manifestation d'intérêt « Compétences et métiers d'avenir » : le projet DEF'Hy*

Partenaire du projet DEF'Hy avec France Hydrogène, l'AFPA, Pôle emploi, EIT Innoenergy et Adecco Digital France, RCO a participé à l'initialisation des travaux d'état des lieux de l'offre de formation de la filière hydrogène. L'apport de RCO a principalement consisté à identifier les certifications et les offres de formation associées à une trentaine de code ROME, puis à affiner cette première approche à travers une recherche sémantique.

Un travail de vulgarisation de l'environnement certification et offre de formation a également accompagné ce chantier.

Pour rappel, ce projet s'inscrit dans le cadre du plan France 2030, qui vise à développer et créer de nouvelles filières industrielles et technologiques. Les résultats sont attendus au 1<sup>er</sup> semestre 2023.



Pour développer l'emploi et la formation  
de la filière hydrogène



# Outillage, Professionnalisation et Accompagnement des Carif-Oref

## Mise à disposition des données

### ► *Conventions de partenariat*

Tout au long de l'année 2022, RCO a poursuivi le développement de ses partenariats afin de faciliter l'accès aux données dont les Carif-Oref peuvent avoir besoin pour réaliser au mieux les travaux qui leurs sont demandés sur les territoires.

À ce titre, ont donc été signées des conventions avec Pôle emploi, le ministère des Sports et des Jeux olympiques et paralympiques, l'OPCO 2i, l'Afdas, la FNSEA et le service des données et études statistiques du ministère de la Transition écologique. Des échanges ont aussi débuté avec la Dares, la DGEFP (accès aux données Ceres), le ministère de l'Agriculture, ainsi que Constructys, Ocpiat, Akto et l'Opcos Santé, afin d'aboutir à un projet de partenariat dès 2023.

L'accès au CASD permet également à RCO de répondre aux demandes complémentaires des Carif-Oref, notamment sur les données d'emploi salarié, de rémunération et de l'enseignement supérieur. Des ateliers de présentation et d'échanges sur ces bases ont d'ailleurs été organisés avec les structures régionales pour garantir une réponse la plus adaptée possible à leurs besoins.

Précision qu'une demande d'accès aux données de la Direction de la Recherche, des Études, de l'Évaluation et des Statistiques des ministères sanitaires et sociaux, via le CASD, a aussi été validée par le Comité du secret statistique. RCO était, à fin décembre, en attente des données et proposera comme pour les autres bases, un appui aux Carif-Oref souhaitant avoir accès aux informations détaillées.

### ► *Outil de data intelligence*

RCO a poursuivi sur l'année 2022 la mise à disposition d'un outil de data intelligence auprès des Carif-Oref. Cet outil, toujours en phase expérimentale, doit notamment permettre, en région, de suivre les dynamiques d'embauches et de licenciements sur les territoires.

Afin d'étudier l'intérêt de poursuivre ou non cet investissement, RCO a dès lors réalisé au cours de l'été 2022 un travail d'analyse de son utilisation par les structures régionales, de sa pertinence au regard des besoins ainsi que sur les éventuels ajustements à mettre en œuvre.

Une note détaillant l'utilisation de l'outil a été produite fin d'année 2022 pour mise en débat auprès du Bureau de l'Association.



## ► *Entrepôt de données*

L'entrepôt est un outil indispensable pour permettre le suivi et l'analyse de l'offre de formation.

C'est en effet grâce à ce dernier que s'opère l'historisation des bases Offre Info et Certif Info et que l'Association peut fournir aux commanditaires des éléments permettant de suivre les dynamiques locales ou sectorielles en termes d'achat de formation.

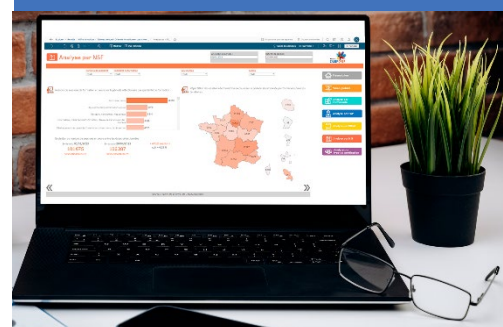
À ce titre, l'entrepôt est l'applicatif mobilisé par RCO pour répondre aux commandes des cabinets ou des partenaires de l'Association (OPCO, OPMQ...). C'est enfin l'outil qui sera utilisé dès 2023 pour la rédaction du bilan de l'offre de formation.

Au cours de l'année 2022, les lots formation, emploi, marché du travail et réalisé de formation ont enfin été stabilisés. Ils sont désormais accessibles aux Carif-Oref et aux principaux partenaires, dont la Dares, avec laquelle le tableau de bord formation a été formalisé.

Des espaces de travail propres à chaque Carif-Oref ont également été créés sur une plateforme dédiée au second semestre 2022. Ces derniers leur permettent désormais de réaliser leurs propres extractions et data visualisation. Parallèlement, RCO a entamé la rédaction d'un document de présentation de l'entrepôt de données, présentant l'accessibilité, les modes de construction et les bases de données accessibles.

Enfin, deux chantiers complémentaires ont également débuté au cours de l'année 2022 :

- Tout d'abord le déploiement d'un système permettant de lier l'ensemble des univers de l'entrepôt afin de permettre une analyse systémique des données intégrées dans ce dernier. Précisons que RCO a d'ailleurs poursuivi ses réflexions autour de la création d'un tableau de bord global devant voir le jour début 2023.
- L'intégration d'une version régionalisée de Certif Info, en cours de construction, visant à permettre de faire apparaître le lien réel entre formation et emploi, sur les territoires, notamment en prenant en compte les adaptations des référentiels, les colorations ou labelisations des certifications.





## Professionnalisation des Carif-Oref

### ► *Programme de professionnalisation pour répondre aux besoins des Carif-Oref*

Conformément aux engagements pris vis-à-vis de la DGEFP, l'Association a travaillé à la mise en œuvre d'un programme de professionnalisation ayant pour objectif d'accompagner les structures régionales dans leur montée en compétence.

Ainsi, après une analyse des besoins et de multiples échanges avec les Carif-Oref, une offre autour de quatre thématiques a été structurée et mise en œuvre sur le second semestre 2022 :

- la cybersécurité ;
- la facilitation graphique ;
- l'animation créative (*design thinking*) ;
- le logiciel de cartographie Qgis.

### ► *Euroguidance*

#### Sensibilisation à la mobilité européenne

Conformément au projet déposé avec l'Agence Erasmus, et avec le soutien du ministère du Travail, du Plein emploi et de l'Insertion ; l'Association RCO a débuté fin 2021 la sensibilisation des Carif-Oref sur la thématique de la mobilité européenne.

Un programme spécifique de quatre modules de professionnalisation a donc été proposé aux Carif-Oref en 2022. Chacune des sessions vise à les outiller opérationnellement pour qu'ils déploient ensuite les modules sur leurs territoires, afin d'informer et d'accompagner au mieux les professionnels de l'orientation sur le sujet de la mobilité européenne :

- les ressources du programme Euroguidance au service des professionnels de l'orientation ;
- les financements de la mobilité européenne ;
- la mobilité des alternants ;
- le conseil en mobilité.

RCO a enfin réuni à plusieurs reprises le groupe des référents sur le sujet de la mobilité pour dresser un bilan des actions réalisées et en dessiner les perspectives 2023.

#### Contribution aux rencontres européennes du réseau euroguidance

RCO a participé les 2 et 3 juin 2022 aux Rencontres européennes du réseau Euroguidance. Ces deux jours ont été l'occasion pour RCO de présenter aux collègues européens, œuvrant autour de l'orientation et de l'accompagnement, les missions des Carif-Oref ainsi que les outils portés par RCO, dont BonjourBonjour.



## Accompagner les Carif-Oref ultramarins

Conformément aux engagements pris dans la convention d'objectif et de moyen liant l'Association à la DGEFP, RCO a poursuivi son accompagnement à destination des Carif-Oref ultramarins afin de garantir une égalité de service sur l'ensemble du territoire national.

À ce titre, RCO a tout d'abord été amené à accompagner la collectivité de Saint-Martin dans la structuration de son Carif-Oref. En effet, désireuse de suivre l'offre de formation sur son territoire et d'en optimiser les logiques d'achat, la collectivité a sollicité l'Association dans le cadre de ses réflexions autour de la forme juridique à adopter, des équipes à recruter, ainsi que des missions à intégrer.

RCO a également apporté un appui opérationnel et technique aux Carif-Oref de Guadeloupe et de Guyane afin de leur permettre de répondre aux attentes réglementaires concernant la collecte de l'offre de formation. Outre l'appui spécifique et la professionnalisation des équipes, ce travail autour de l'offre s'est appuyé sur le déploiement de l'outil de collecte Formanoo, outil développé par le Carif-Oref de La Réunion, et mobilisé aujourd'hui par six territoires d'Outre-mer. Notons d'ailleurs que RCO a rejoint le projet Formanoo notamment pour permettre une collecte de l'offre de formation sur le territoire de Saint-Pierre-et-Miquelon, territoire n'étant pas doté d'un Carif-Oref à ce jour.

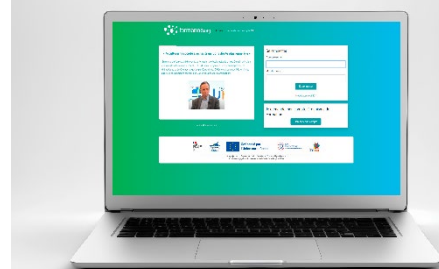
Enfin, précisons qu'un premier groupe d'échange dédié aux structures ultramarines a été déployé lors des Journées du réseau des Carif-Oref en septembre 2022.

## Les Innovantes de la formation

Comme en 2021, RCO est intervenu en support des Innovantes de la formation organisées en septembre 2022 par le Carif-Oref de Nouvelle-Aquitaine.

RCO n'était pas le porteur de l'action, mais il a participé aux comités de pilotage ainsi qu'au choix des ateliers... Il a également concouru financièrement à l'organisation de l'opération.

Enfin, à l'occasion de cette seconde édition des Innovantes de la formation, RCO a publié, avec l'appui des Carif-Oref, le document *Quelle attractivité des territoires, des métiers, des formations ? Les actions des Carif-Oref en région*. Cette publication fait le point sur les actions menées par les structures en région pour aider les professionnels, comme le grand public, à mieux appréhender les réalités des territoires, de leurs filières, des secteurs et des métiers.





## Coordination des actions des Carif-Oref



# Organiser des groupes de travail ou d'échange autour de thématiques structurantes

## ► *Quatre groupes de travail organisés sur 2022*

Afin de favoriser les démarches interrégionales et d'optimiser les synergies entre structures, RCO a poursuivi sur l'année 2022 l'animation de groupes de travail.

### **Le groupe Offre**

Le groupe Offre de formation a pour principal objectif de fluidifier le partage d'information et d'harmoniser les pratiques de collecte entre Carif-Oref. Après un premier semestre particulièrement marqué par les travaux de migration vers le langage Lhé0 2.3, les travaux débutés depuis septembre visent à la formalisation de règles métiers communes.

### **Le groupe Apprentissage**

Réuni à vingt reprises en 2022, les objectifs de ce groupe sont de suivre les volumes d'offre, d'informer les Carif-Oref des évolutions du catalogue et de les sensibiliser au fonctionnement de celui-ci. Il permet également d'optimiser la campagne de collecte et de faire le lien entre les structures régionales et les travaux portés par la Mission interministérielle à l'apprentissage.

À noter, RCO a été impliqué par la Dreets Île-de-France dès le mois d'octobre 2022 afin de produire un suivi ciblé de la collecte de l'offre en apprentissage durant tout le 4<sup>e</sup> trimestre. L'objectif était d'outiller les acteurs dans le pilotage de la collecte, concomitamment à la restructuration du Carif-Oref d'Île-de-France.

### **Le groupe Professionnalisation**

RCO et les Carif-Oref ont utilisé ce groupe pour réfléchir et proposer les premiers éléments de réponses à la demande de professionnalisation formulée par la DGEFP autour des 14 missions des CFA.

C'est donc dans ce cadre qu'est né le projet, validé par la MAAQ, de création de « kits » de professionnalisation nationaux, qui pourront par la suite être territorialisés et déployés en région.

Trois kits ont été rédigés au 31 décembre 2022 :

- Mission 1 - Handicap
- Mission 9 - Diversité
- Mission 10 - Mobilité

Notons d'ailleurs qu'un travail renforcé entre le RCO et le ministère s'est organisé ainsi que la mise en place de nombreux échanges avec les Carif-Oref.

## Le groupe Parcours

Le groupe Parcours est le seul groupe de travail lié au domaine observation qui a été poursuivi sur l'année 2022. L'objectif de ce dernier était d'assurer un vocabulaire commun entre les Carif-Oref et de partager une grille d'indicateurs de suivi des parcours ou d'insertion professionnels. Ce travail a notamment été mené en lien étroit avec la Dares dans le cadre de leur réflexion sur le devenir des enquêtes post-formation.

Trois documents ont ainsi été rédigés :

- un tableau synthétique contenant les indicateurs de parcours et d'insertion retenus ;
- une note explicative présentant les indicateurs ;
- une annexe détaillant les liens avec l'enquête post-formation de la Dares.

## ► De nombreux groupes d'échange

À l'inverse des groupes de travail, les groupes d'échange sont créés sur demande concertée de plusieurs Carif-Oref, dès que ceux-ci identifient un besoin d'espace de discussion ou de concertation autour d'une thématique commune.

Au fil des ans, plusieurs ont été créés et sont toujours actifs à ce jour.

On peut notamment citer sur 2022 les groupes suivants :

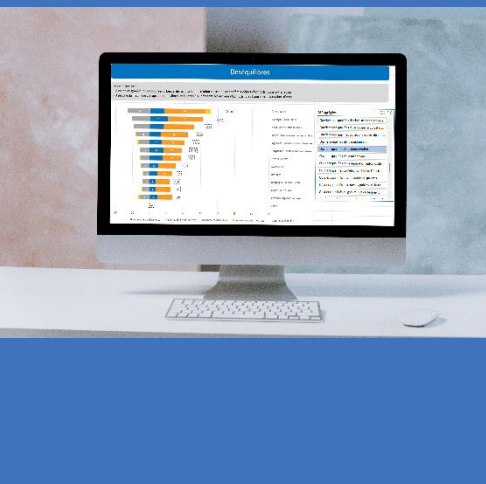
- le groupe Communication – permettant d'optimiser la communication du réseau ;
- le groupe Observation – favorisant l'échange entre Oref ;
- le groupe de réflexion sur l'observation de la transition écologique – groupe initialement né dans la continuité des échanges renforcés entretenus entre l'Observatoire national des emplois et métiers de l'économie verte (Onemev) et les Carif-Oref ;
- le groupe Compétences – ayant permis aux Carif-Oref d'échanger sur leurs pratiques et leurs travaux.

## Régionalisation de PMQ

RCO a été sollicité par la Dares et France Stratégie afin de participer à la régionalisation des projections d'emplois.

L'idée poursuivie était en effet de s'appuyer sur les connaissances qualitatives des structures régionales, pour faire évoluer marginalement les projections obtenues par le modèle statistique mis en œuvre au niveau national.

RCO a donc coordonné une équipe de quatre Carif-Oref afin d'expérimenter une méthodologie d'étude des données mises à disposition par les producteurs. Après validation, cette dernière a été présentée à l'ensemble des Carif-Oref avec l'appui de la Dares et de France Stratégie.



Suite à cette présentation, RCO a ensuite pu produire plusieurs outils permettant une appropriation rapide des travaux de régionalisation de PMQ.

L'ensemble des Carif-Oref se sont alors mobilisés pour vérifier si les tendances projetées par le modèle coïncidaient avec les réalités régionales qu'ils sont amenés à étudier au quotidien.

Ce travail spécifique a *in fine* permis de mettre en lumière certaines spécificités régionales ainsi que la meilleure prise en compte de politiques locales en faveur de projets spécifiques à venir, difficilement appréhendables sans une réelle connaissance du terrain.

RCO a enfin coordonné la remontée d'information des 13 Carif-Oref métropolitains vers France Stratégie et la Dares.

## Coordination de la professionnalisation autour de l'accueil des réfugiés et des primo-arrivants

RCO a poursuivi son travail de coordination des huit Carif-Oref engagés dans un programme de professionnalisation dans le cadre du projet DIAN.

Pour rappel, ce programme consiste à animer, accompagner et professionnaliser les acteurs et opérateurs de l'écosystème de l'intégration et de la formation sur le parcours linguistique des primo-arrivants et des réfugiés.

Les actions déployées par les Carif-Oref en 2022 ont porté principalement sur quatre thématiques :

- la connaissance des dispositifs d'intégration ;
- la connaissance de l'offre de formation linguistique ;
- la connaissance de la VAE ;
- l'insertion socioprofessionnelle.

Précisions tout de même que d'autres actions de sensibilisation sur BonjourBonjour ont aussi été réalisées au second semestre 2022, aussi bien par RCO que par les Carif-Oref.

RCO a développé, avec l'appui des Carif-Oref, un outil de capitalisation de ces actions de professionnalisation dans un espace dédié sur son site Internet.

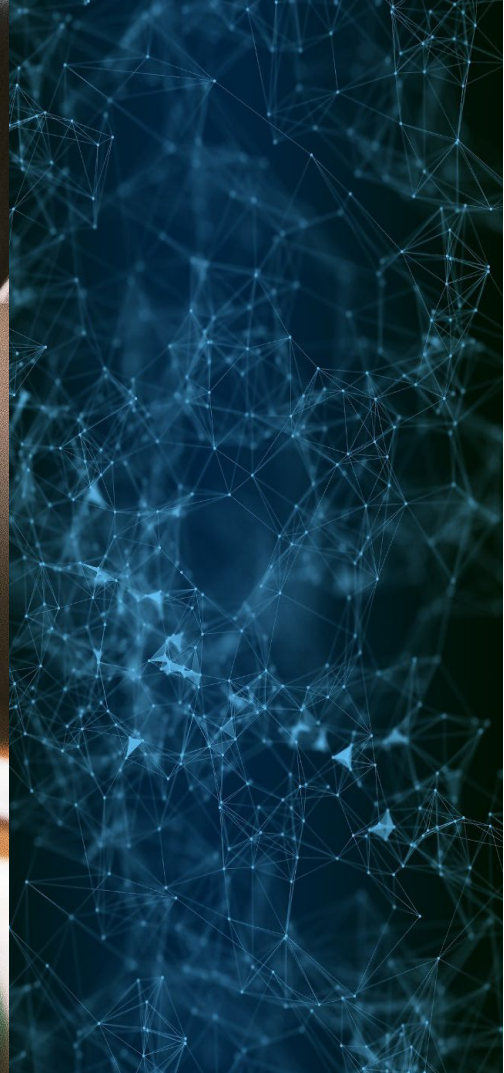


Précisions enfin que d'autres actions, plus spécifiques, ont été mises en œuvre. À titre d'exemple, RCO est intervenu le 20 avril 2022 afin de présenter le projet DIAN aux organismes habilités par la DGESCO. RCO est aussi intervenu, le 11 mai dernier à la table ronde des Journées professionnelles du groupement FLE, pour expliquer les enjeux du référencement des organismes appartenant au groupement dans les bases des Carif-Oref.

Notons pour finir que RCO a aussi participé à la Semaine de l'intégration, organisée par la direction générale des étrangers en France (DGEF), avec la délégation générale à l'emploi et à la formation professionnelle (DGEFP), la délégation interministérielle à l'accueil et à l'intégration des réfugiés (DIAIR), la délégation interministérielle à l'hébergement et à l'accès au logement (DIHAL), l'Office français de l'immigration et de l'intégration (l'OFII) et Pôle emploi.

Il a d'ailleurs été amené, à l'occasion de la journée de clôture, à tenir un stand et à présenter le site et l'application BonjourBonjour.





## Autres actions confiées par l'État et/ou une ou plusieurs Régions

## Lecture de l'offre de formation

Le modèle de lecture sectorielle de l'offre de formation a été actualisé au cours de l'été 2022.

Le tableau de bord complet a d'ailleurs été retravaillé en concertation avec le Haut-Commissariat aux compétences, afin de répondre au mieux aux besoins du ministère.

Le modèle a aussi été enrichi de plusieurs entrées et permet désormais le suivi par OPCO, par branches professionnelles, par métiers en tension, ainsi que par secteurs du Plan de relance (en concertation avec Pôle emploi rappelons-le, notamment sur la définition du périmètre lié à la transition écologique). Rappelons aussi que le modèle OPCO et CPNE a notamment pu être consolidé suite aux échanges que l'Association a engagé avec l'ensemble des OPCO pour clarifier et valider leurs périmètres.

Enfin, des tableaux de bord synthétiques ont été mis à disposition des acteurs pour mettre en lumière l'ensemble des entrées disponibles. En complément des données sur les demandeurs d'emploi entrés en formation, il intègre également un parallèle avec les sessions de formation.

## Expérimentations sur les transitions

L'expérimentation débutée fin 2021 s'est poursuivie et s'est élargie à deux nouvelles régions : la Normandie et les Pays de la Loire.

Pour rappel, l'objectif de ces expérimentations était de tester si une approche localisée de la transition écologique se justifiait, en raison d'impacts sectoriels ou métiers différenciés d'un territoire à un autre.

Pour ce faire, les chargés d'études mobilisés ont donc investigué plusieurs secteurs d'activité et ont essayé de dresser une liste de métiers, dont les gestes professionnels sont ou seront modifiés par la transition écologique. Enfin, ils ont systématiquement opéré une comparaison de ces évolutions avec l'appareil de formation proposé dans chacun des territoires investigués.

## Alimentation d'une cartographie des apprentis sans contrat et des rupturants

Dès début 2022, RCO a poursuivi l'actualisation hebdomadaire de la cartographie dynamique des apprentis sans contrats ou en situation de rupture.

Cette dernière, rappelons-le, s'appuie sur les données du tableau de bord de l'apprentissage développée par la Mission interministérielle, données qui sont ensuite qualifiées au regard des certifications et des lieux de formation.

Malheureusement, les travaux d'évolution et d'optimisation mis en œuvre par la mission au cours de l'été ont entraîné tout d'abord la suppression de données de localisation, ce qui a notamment contraint RCO à redéfinir les scripts de qualification des données, puis s'est traduit par une indisponibilité totale des informations produites par leur API.

Les équipes continuent donc leur travail partenarial et se tiennent prêtes à relancer l'ensemble des chaînes de production dès finalisation des travaux de sécurisation du tableau de bord.

## Octopilot

Octopilot vise à outiller les décideurs dans la définition et l'évolution des politiques d'orientation et l'évolution des cartes de formation. Il offre une lecture synthétique et harmonisée de chiffres-clés sur le triptyque orientation - formation - emploi et facilite la production de diagnostics partagés par les acteurs pour enclencher rapidement des plans d'actions opérationnels. La visualisation automatisée des données évite de perdre un temps précieux à la recherche des données pertinentes et à l'identification des nomenclatures les plus adaptées.

Initialement porté par les Carif-Oref de Nouvelle-Aquitaine et de Bourgogne-Franche-Comté, RCO est intervenu tout au long de l'année 2022 afin de fournir un appui technique et politique afin d'en assurer le verserment au patrimoine commun.

Ainsi, RCO a été invité à participer chaque semaine aux comités techniques et aux comités de pilotage d'Octopilot. RCO a également été amené à participer à l'identification des données pertinentes ainsi qu'à la mise à disposition de plusieurs jeux de données, via son propre entrepôt, ou la réalisation d'extractions spécifiques sur les bases intégrées au CASD.

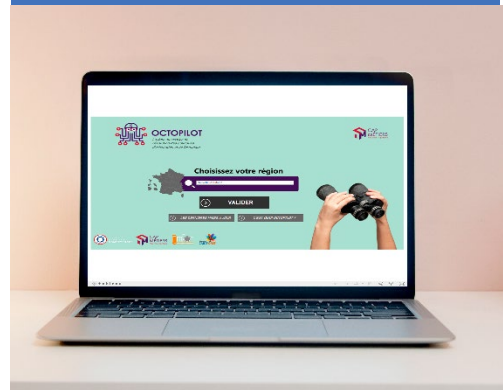
RCO a aussi participé à la phase de test permettant d'ajuster l'outil afin qu'il soit opérationnel pour fin 2022.

Enfin, RCO a réalisé de nombreuses présentations d'Octopilot auprès des cabinets ministériels de Carole Grandjean et Olivier Dussopts, ainsi que des services centraux que sont la DGE, le SRESRI, la Dares et la DGEFP.

En octobre 2022, trois Carif-Oref ont rejoint l'équipe projet : Grand-Est, Pays de la Loire et La Réunion.

## Professionalisation des CFA

Concomitamment aux travaux de création d'un kit ressources national pouvant être ensuite territorialisé par les Carif-Oref, RCO a travaillé avec la DGEFP au déploiement d'une offre de service complémentaire de professionnalisation à destination des CFA.





En effet, l'idée est d'allier les éléments documentaires à des webinaires et temps d'animations permettant une réelle prise en compte et appropriation des 14 missions.

Afin d'identifier les besoins prioritaires des CFA, une enquête en ligne, auto-administrée, a donc été réalisée pour identifier les besoins de professionnalisation des centres de formation d'apprentissage. Elle a été adressée aux têtes de réseau ainsi qu'à 2 270 CFA formateurs au cours de l'été 2022. Après traitement des résultats de l'enquête, une note sur le déploiement du projet de professionnalisation a pu être coécrite par la MAAQ et RCO, puis validée lors d'un copil avec le ministère du Travail, du Plein emploi et de l'Insertion en octobre 2022.

Pour rappel, il est ainsi retenu le principe d'un déploiement de cinq webinaires par an, porté par des Carif-Oref, mais couvrant l'intégralité du territoire national. Un appui technique et financier sera également proposé par RCO avec le soutien de la DGEFP.

## Plateforme de suivi des modules additionnels

Toujours dans son rôle d'outillage des acteurs de l'écosystème de la formation professionnelle, RCO a travaillé à la formalisation d'une plateforme de saisie et de suivi des modules additionnels.

Une proposition a été formalisée à la fin du premier semestre 2022.

## Plan de transformation de la formation

RCO a été sollicité pour accompagner le Haut-Commissariat aux compétences dans la formalisation de son dossier de notification auprès de la Commission européenne.

À ce titre, l'Association a réalisé plusieurs extractions de données depuis ses bases de références que sont Certif Info et Offre Info, mais a également travaillé à la formalisation d'un questionnaire qui pourrait être adressé aux organismes de formation à la rentrée.

Parallèlement, RCO a participé aux travaux pilotés par le FFFOD (Forum des acteurs de la formation digitale) relatifs à l'élaboration du cadre de référence de l'accompagnement des organismes de formation et CFA à l'hybridation de la formation.





Avril 2023  
[www.intercariforef.org](http://www.intercariforef.org)  
[contact@intercariforef.org](mailto:contact@intercariforef.org)